

Оригинални научни рад

Original scientific paper

UDK: 630*22(497.6 SOKOŠNICA)

Војин Буцало

Жељко Јакшић¹

НОВО НАЛАЗИШТЕ ВРСТЕ *Daphne Cneorum* L. У КАЊОНУ СОКОШНИЦЕ КОД ШИПОВА

Извод: Са циљем потпунијег установљавања распрострањености врсте *Daphne cneorum* L., која је ријетка у Босни и Херцеговини, обављена су истраживања на доломитном комплексу код Шипова. Том приликом ова врста је нађена у сливу рјечице Сокошнице. У раду су описане еколошке и флористичко-вегетацијске карактеристике новог налазишта.

Кључне ријечи: црвени јеремичак, доломит, шума медунца и црног граба.

NEW SITE OF *DAPHNE CNEORUM* L. IN THE CANYON OF SOKOŠNICA, ŠIPOVO

Abstract: For the better understanding of the distribution of species *Daphne cneorum* L., which is rare in Bosnia and Hercegovina, the research was conducted at the dolomite complex near Šipovo. During the research the species was found in the Sokošnica river basin. This paper shows the ecological and floristic-vegetation characteristics of the new finding place.

Key words: *Daphne-laurel*, dolomite, downy oak and hop-hornbeam wood.

1. УВОД

Грмић *Daphne cneorum* L. (цмиље, бријачица или црвени јеремичак) је на простору Босне и Херцеговине познат са малог броја налазишта: Динара, Цинцар, Круге и Борова глава у околини Ливна, Јадовник код Дрвара и Волујак у југоисточној Босни. Према казивању професора Владимира Беуса, он је у вријеме прве инвентуре шума на великим површинама ову врсту запазио негдје

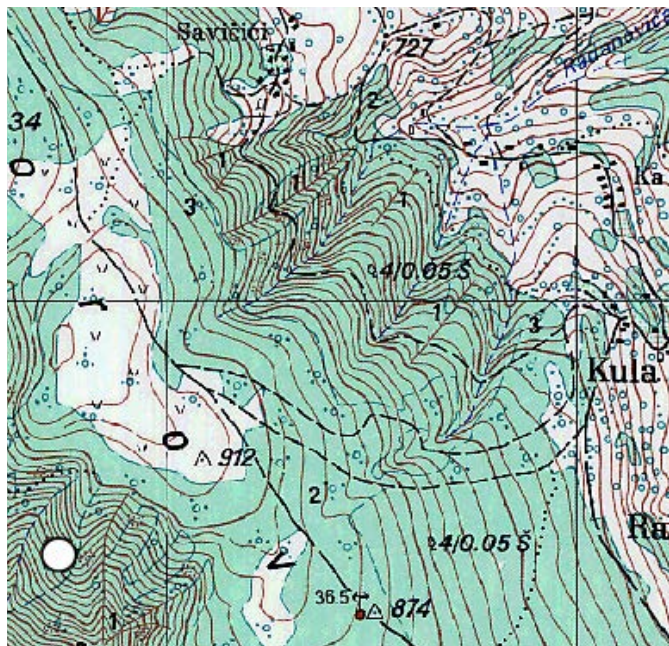
¹ ШГ "Горица" – Шипово

југоисточно од Купреса, између Стожера и Радуше. О налазишту на Јадовнику писано је раније (Bucalo, 1998).

Средином лѐта 1996. године први аутор овог рада је пролазио кроз шиповско подручје, путем Шипово – извор Пливе. На застанку код угоститељског објекта на рјечици Сокошници, запазио је с друге стране јавног пута фрагмент младе борове шуме на доломиту. Већ раније је на топографској карти уочио кањон Сокошнице и распитао се о саставу вегетације у том предјелу, па је закључио да би на падинама овог кањона могао расти и црвени јеремичак (*Daphne sneorum*) који у сличним условима расте на Јадовнику.

10. априла 2003. године полагао је испит из Фитоценологије студент Жељко Јакшић из Шипова. Након испита професор му је показао слику црвеног јеремичка и предложио да ову атрактивну и ријетку врсту потражи у кањону Сокошнице. Двије године касније, 4. маја 2005, Јакшић је донио на Факултет свјеже упресован, још непотпуно расцвјетао примјерак биљке и упитао: “Је ли ово, професоре?” Да, на радост обојице, био је то *Daphne sneorum*. 8. маја сам се упутио у Шипово и са Јакшићем отишао на налазиште у сливу Сокошнице. И овом приликом се захваљујем колеги Јакшићу, чијом сарадњом је дошло до открића.

Карта 1. Положај налазишта *Daphne sneorum* L. означен је кружићем.
Map 1. The location of *Daphne sneorum* L. site is indicated by circle



2. ОБЈЕКАТ И МЕТОД ИСТРАЖИВАЊА

Налазиште је под косом Боровица, на лијевој падини кањона рјечице Сокошнице, наспрам средњовјековног утврђења Сокоград. Пружа се око стазе која се са коте 874 на Боровици спушта ка Сокошници, а затим пење до Сокограда. Према шумскопривредној подјели то је источни дио одсјека 9д Г. Ј. “Лисина“, уз границу са одсјецима 9б и 10ц.

Горња тачка на којој је нађен *Daphne sneorum* је на надморској висини око 855 м, а доња око 745 м, на коси Самарић. Рељеф налазишта је једнолична стрма падина, нагиба 30-35°, а експозиција З-ЈЗ. Матични супстрат је доломит, а земљишни покривач врло скелетна рендзина и доломитни реголит.

У састојини доминира црни јасен. Знатно је мањи удио црног граба, а највеће димензије (апсолутно скромне) постиже храст медунац, који је заступљен углавном појединачно и уз то често суховрх. Читави изглед предјела одаје утисак екстремних еколошких услова и драстичне деградираног биљног покривача.

Због неповољних метеоролошких прилика, урађен је само један фитоценолошки снимак, по методу Браун-Бланкеа. Локација снимка је у горњем дијелу налазишта.

3. РЕЗУЛТАТИ ИСТРАЖИВАЊА

Датум снимања: 8.5.2005. године

Експозиција: ЈЗ

Координате: 44° 17' 438 N,
17° 02' 559 E

Нагиб: 35°

Релеф: горњи дио једноличне падине

Површина снимка: 30 x 30 м

Надморска висина: 855 м

Аспект: рани прољетни.

Флористички састав:

Слој дрвећа: недостаје.

Anthericum ramosum 1.2

Спрат грмља (степен застртости 0,6)

Primula veris ssp. columnae 1.2

Дрвеће:

Thalictrum minus 1.1

Fraxinus ornus 3.4

Prunella grandiflora +3

Ostrya carpinifolia 1.2

Dorycnium germanicum +.2

Quercus pubescens 1.1

Polygonatum odoratum +.2

Sorbus aria +.1

Vicia incana +.2

Malus silvestris +.1

Buphthalmum salicifolium +.1

Грмови:

Euphorbia cyparissias +.1

Juniperus communis 3.3

Euphorbia polychroma +.1

Cotinus coggygria 2.3

Geranium sanguineum +.1

Rosa spinosissima 1.3

Globularia elongata +.1

Chamaecytisus hirsutus 1.2

Hypochoeris maculata +.1

Ligustrum vulgare 1.1

Laserpitium siler +.1

Genista januensis +.2

Mercurialis ovata +.1

Amelanchier ovalis +.1

Polygala comosa +.1

Crataegus monogyna R

Tanacetum vulgare +.1

Evonymus verrucosus R

Thymus serpyllum +.1

Campanula glomerata R

Приземна флора (покривност 65%)

Cirsium acaule R

Festuca sp. 3.4

Clematis recta R

Carex humilis 3.3

Coronilla coronata R

Calamagrostis varia 1.3

Hieracium waldsteinii R

Daphne sneorum 1.3

Iris graminea R

Ranunculus scutatus 1.3

Leucanthemum vulgare R

Scorzonera austriaca 1.3

Tofieldia calyculata R

Knautia arvensis 1.3

Vincetoxicum hirundinaria R

Iris graminea R

Максималне димензије стабала медунца су до око 5 м висине и 20 цм прсног пречника; црног граба до 4 м и 10 цм; црног јасена, мукиње и клеке до 3 м и 10 цм. Руј је необично скромног узраста (већином до 30 цм).

Групе црвеног јеремичка пречника 1-2 м и мање групице расуте су на растојањима од 1-2 па до 10-20 метара. Фенофаза његовог цвјетања на овом локалитету је 2005. године почела крајем априла.

Ван фитоценолошког снимка, нађене су у ово доба године још: *Genista pilosa*, *Galium lucidum*, *Peucedanum cervaria*, *Buglossoides purpuro-coeruleum* и *Capsella bursa-pastoris*, а на рубу компактније састојине медунца и *Cyclamen purpurascens*.

Испод 765 м једноличну падину смјењује микродепресија у облику плитког а широког, стрмо нагнутог жлијеба. Она је обрасла састојином која се саставом, узрастом и компактношћу већ на први поглед јасно разликује од станишта црвеног јеремичка. У њој изразито доминира медунац, висина око 5 м, а склоп шуме је око 0,8. Клека се појављује ријетко, само појединачно. У овој, сјеновитијој и релативно мезофилнијој састојини медунца, која се спушта према Сокошници, нема црвеног јеремичка.

Приликом накнадног истраживања у шумама црног бора изнад села Бешњево код Шипова (Г. ј. “Лисина”, одјели 29а-32а) 10.5.2008. године, нисмо нашли *Daphne sneorum*. Ове шуме (или одрасле културе?) заузимају југоисточну, сјеверозападну и друге експозиције, у висинском распону од 600-1.050м, на умјереним до стрмим нагибима. Матични супстрат су разни прелази од једрог ка сахароидном доломиту. Изостанак црвеног јеремичка, чак и на мјестима испрекиданог склопа, може се објаснити влажнијом топоклимом и природом матичног супстрата. На то указује и присуство врста: *Ligustrum vulgare*, *Traunsteinera globosa*, *Cyclamen purpurascens*, *Helleborus odoratus* и *Hepatica nobilis*, које нисмо налазили у шумама црног бора на Јадовнику (1999).

Daphne sneorum L. у сливу Сокошнице код Шипова
Daphne sneorum L. in the basin of Sokošnica, Šipovo



4. ЗАКЉУЧАК

Приликом овог истраживања установљено је ново налазиште врсте *Daphne sneorum* L., у предјелу Боровњача (слив рјечице Сокошнице) код Шипова.

Станиште је екстремно неповољно, а састојина јако деградирана.

Према урађеном фитоценолошком снимку, налазиште припада асоцијацији *Quercus-Ostryetum carpinifoliae* Ht. 1938 (*Ostryo-Ornetum* Fuk. et Stef. 1958) чији нижи синтаксономски ниво можемо означити као субас. *daphnetosum sneori*, n. prov. Ту субасоцијацију смо, са сличним флористичким саставом, али у нешто повољнијим условима, констатовали и на Јадовнику.

У наставку истраживања *Daphne sneorum* није нађен у шумама црног бора у ближој околини Шипова (Г. ј. “Лисина”).

ЛИТЕРАТУРА

- Bucalo, V. (1998): Nalazišta crvenog jeremička (*Daphne cneorum* L.) na Jadovniku u zapadnoj Bosni. Šumarstvo, 1/98, 29-34, Beograd.
- Bucalo, V. (1999): Šumske fitocenoze planine Jadovnik. Beograd, 1999.

NEW SITE OF *DAPHNE CNEORUM* L. IN THE CANYON OF SOKOŠNICA, ŠIPOVO

Vojin Bucalo

Summary

Daphne cneorum L. is a small shrub known from a small number of sites in Bosnia and Herzegovina (Dinara, Cincar, Kruga, Pine head Jadovnik and Volujak). This paper describes a new site under the Borovica slope in the basin of the river in Sokošnica, Šipova (western Bosnia). The habitat and stand at this site seem indicate extreme weather conditions. This is uniform slope with inclination of 30-35 ° and W-SW exposure; height range is approximately 750-850 m a.s.l. The parent rock is dolomite, a soil type rendzina, and the most part of the surface is covered with dolomite regolith. In the thicket of broken canopy which height is 2-5 m the species *Fraxinus ornus* is dominant. The share of *Ostrya carpinifolia* is much smaller. Oak *Quercus pubescens* reaches the biggest dimensions but is represented mostly single and often with dry tree top. *Daphne cneorum* appears in groups of several specimens to the group of 1-2 m in diameter between which the distance is (1) 2-20 m. Growth stages of its bloom at this site begins in late April. Based on phytocenologic recording it can be concluded that the site belongs to an association *Querco-Ostryetum carpinifoliae* Ht. 1938th (= *Ostryo-Ornetum* Fuk. Et Stef. 1958), and a lower taxonomic level is designated as a new subassociation *Querco-Ostryetum carpinifoliae daphnetosum cneori*, N. Prov.