

Оригинални научни рад

Достављено - Received: 28.11.2006.

Original scientific paper

Прихваћено - Accepted: 11.12.2006.

UDK: 502. 172: 582. 675. 1

Рецензент -Reviewer: Владимир Беус

Југослав Брујић¹

Владимир Ступар¹

Ђорђије Милановић²

Јован Травар²

Бранко Пјанић²

НОВА НАЛАЗИШТА ОЗИМНИЦЕ (*Eranthis hyemalis* (L.) Salisb.) У БОСНИ И ХЕРЦЕГОВИНИ

Извод: У раду се наводе нова налазишта врсте *Eranthis hyemalis* (L.) Salisb., која на приједлогу биљних врста за Црвену књигу Босне и Херцеговине има статус вјероватно ишчезле врсте. Утврђена су четири нова налазишта на којима ова врста расте у већим или мањим популацијама. У раду је дат приједлог новог статуса врсте на листи за црвену књигу Босне и Херцеговине.

Кључне ријечи: нова налазишта, црвена књига, Босна и Херцеговина, *Eranthis hyemalis*, угрожена врста.

NEW FINDING PLACES OF WINTER ACONITE (*Eranthis hyemalis* /L./ Salisb.) IN BOSNIA AND HERZEGOVINA

Abstract: The work describes four new findings of plant species Winter Aconite finding places (*Eranthis hyemalis* /L./ Salisb.), which has the category of probably extinct species (Ex?), in the list of plant species for Red book of Bosnia and Herzegovina. Four new finding places were discovered, where the species grow in bigger or smaller dense populations. New category of species was proposed in the work.

Key words: new finding places, red book, Bosnia and Herzegovina, Winter Aconite, *Eranthis hyemalis*, endangered species.

¹ Шумарски факултет Бања Лука, arbor_magna@yahoo.com

² Сарадник Шумарског факултета у Бањој Луци

УВОД

Биљна врста *Eranthis hyemalis* (озимница, таловник, титра), је врста која од природе расте у земљама јужне Европе (Италија, Словенија, Хрватска, Босна и Херцеговина, Мађарска, Румунија и Бугарска), а у многим крајевима централне и западне Европе, те у Сјеверној Америци је натурализована као одбјегла из паркова и вртова, гдје се због раног цвјетања и изузетних естетских својстава већ одавно гаји.

По IUCN класификацији у Италији је врста регионално угрожена (EN), у Словенији, Хрватској и Мађарској је ријетка (R). У Румунији има статус таксона са недовољно података (DD), док у Србији има статус крајње угроженог таксона (CR) (Будак, 1999, према Пањковић и др. 2003).

У приједлогу за црвену књигу Босне и Херцеговине (Шилић 1996) озимница има статус вјероватно ишчезле врсте (Ex, Ex?). Категорији (Ex) припадају врсте у нестајању, које након поновљеног истраживања на истом подручју нису пронађене. Поред те ове категорије аутор наводи и (Ex?), вјероватно због недовољне провјерености налазишта. У овом приједлогу статус (Ex) има само 8 биљних врста, па је од изузетног значаја предочавање података о новим налазиштима ове врсте у Босни и Херцеговини.

ПРЕДМЕТ ИСТРАЖИВАЊА

Врста *Eranthis hyemalis* (L.) Salisb. (*Helleborus hyemalis* L., *H. monanthos* Moench), припада фамилији *Ranunculaceae*. То је зељаста биљка висине 5-15 cm, шупље, голе стабљике која избија из гомољасто задебљалог ризома. Листови су приземни, дијељени на 5-7 режњева, већином дубоко разрезани, а развијају се послје цвјетања. Цвјетови су појединачни, изразито жуте боје, састављени најчешће од 6 листића цвјетног омотача, док су латице преображене у нектарије. Цвјетове опкољавају три дланолико издјељена листића.

Насељава свјетле листопадне шуме, као и рубове шума и шикара храстово-грабовог појаса, а налазимо је и у живицама, воћњацима, виноградима, травњацима и њивама (Шилић 1990). Врста цвјета врло рано, већ крајем јануара па до марта тако да је цијењена као веома декоративна зимска врста у Сјеверној Америци и земљама средње и западне Европе, гдје се гаји, а неријетко се налази и подивљала.



Слика 1 *Eranthis hyemalis*, Слатина
Picture 1 *Eranthis hyemalis*, Slatina



Слика 2 *Eranthis hyemalis*, Бреница
Picture 2 *Eranthis hyemalis*, Brenica

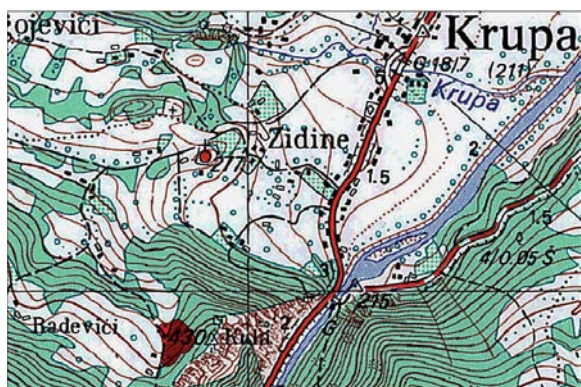
Врста припада субмедитеранском флорном елементу тако да се Босна и Херцеговина налази у средишту њеног ареала, који се простире од југоисточне Француске до Бугарске. Међутим судећи по досадашњим налазиштима ова врста преферира субпанонске просторе, гдје расте на брежуљкастим и хумовитим теренима топлијих станишта. У Босни и Херцеговини навођена је на неколико локалитета углавном брежуљкастих предјела сјеверне Босне: између Новог и Отоке, те између Блатне и Отоке (Beck G. v.), код Бањалуке и у брдима око Бањалуке (Hofmann F.), више Добоја на саставу Усоре и Босне (Blau O.), између Врандука и Топчића те више Врандука (Sendtner O.), код Лашве (Hogak I. po Vandas K.), на Фојничкој ријеци код Високога (Formanek E.), у воћњацима око Сарајева (Vijelić S. po Formanek E.) (Beck 1903-1927)².

Налазиште код Бањалуке је потврђено, док су непотврђени су наводи о скором поновном налажењу врсте код Добоја и Котор Вароши. Што се тиче осталих налазишта наводи се да након поновљеног тражења на налазиштима и околини није нађена (Шилић 1996).

² Беус В. наводи да је унешена у Ботаничку башту Земаљског музеја (530 m н.в.), гдје је сад заступљена великим бројем примјерака на свега неколико квадратних метара, са тенденцијом ширења; за вријеме топлих зима, обилно цвјета првих дана јануара.

НАЛАЗИШТА

На четири одвојена локалитета укупно је евидентирано 7 популација врсте, које су током последње три године праћене. Популације се јављају сваке године на истом мјесту, стабилне су и густе.



Карта 1 Налазиште Гребен град
Map 1 Finding place Greben grad

Гребен град (Крупа на Врбасу) – на овој локацији нађена једна популација. Станиште је ксеротермофилно, врста обраста западне падине гребена који се на истоку обара у кањон Врбаса. Геолошка подлога је кречњак, а у вегетацији се осјећа утицај субмедитерана који долази кањоном Врбаса. Од дрвенастих врста најчешће су: *Carpinus orientalis*, *Fraxinus ornus*, *Quercus petraea*, *Acer monspessulanum*,

Acer campestre, *Crataegus monogyna*, *Cornus mas*, *Coronilla emerus*. Популација рубом залази у оближњу ливаду, гдје врста углавном расте око извора.



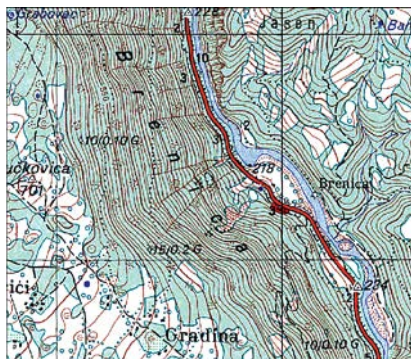
Карта 2 Налазиште Мљечаница
Map 2 Finding place Mljecanica

Мљечаница (сјеверни обод Козаре) – на овој локацији забиљежена је једна микро-популација, која се налази уз десну притоку потока Мљечанице. Станиште је хигрофилно, доминатна врста је *Alnus glutinosa*. У близини су термални извори Бање Мљечанице.



Карта 3 Налазиште Слатина
Map 3 Finding place Slatina

Слатина (код Бањалуке) – на овој локацији утврђене су три веће популације. Налазиште је везано за слив Ерцеговачког потока у близини бање Слатина. Станиште прве двије популације је хигрофилно, доминира *Alnus glutinosa*, док је станиште треће популације мезофилно, доминира храст китњак, на дубоком дистричном смеђем земљишту. Ово налазиште би се могло повезати са Бековим „код Бањалуке“ и у брдима око Бањалуке“.



Карта 4 Налазиште Бреница
Map 4 Finding place Brenica

Бреница (кањон Врбаса код Бочца) – на овој локацији нађена је једна, веома густа популација која се налази на лијевој обали Врбаса, тј. на источној страни гребена Бреница. Станиште је ксеротермофилно, подлога је кречњачка, са доминантним врстама: *Fraxinus ornus*, *Fagus sylvatica*, *Acer campestre*. Потребно је напоменути да се у близини налази извор.

Сва четири налазишта долазе у сјеверном дијелу Босне, на теренима до 400m надморске висине. Иако се станишта на први поглед разликују по еколошким условима, евидентно је да су сва четири налазишта у близини воде, па би се могло закључити да је ова врста хигрофилно термофилног карактера.



Карта 5 Преглед налазишта врсте *Eranthis hyemalis* у БиХ
Map 5 Review of *Eranthis hyemalis* finding places

ЗАКЉУЧАК

Врста *Eranthis hyemalis* је у свом природном ареалу веома ријетка, па у свим земљама њеног ареала има статус угрожене врсте по некој од IUCN категорија. У приједлогу биљних врста за црвену књигу Босне и Херцеговине има статус вјероватно изумрле врсте (Ех, Ех?). Међутим као врста која се јавља рано, тј. већ крајем јануара, на специфичним стаништима, заузимајући малу површину, можемо рећи да она није довољно истражена. То показују и ова нова налазишта, која су евидентирана у посљедње три године, дакле у веома кратком периоду, и на међусобно удаљеним локацијама. Природно је за претпоставити да би се у широј околини ових налазишта, као и на сличним стаништима цијеле сјеверне Босне, истраживањем дошло до нових налазишта. У наредном периоду потребно је извршити истраживање на непотврђеним налазиштима у околини Добоја и Котор Вароши. Популације врсте су скромне по површини и броју примјерака, те су због тога веома осјетљиве на негативне утицаје животне средине, и подложне нестајању.

Због свега изнесеног, предлажемо да се врсти *Eranthis hyemalis* на листи за црвену књигу Босне и Херцеговине да статус „јакو угрожене врсте (Е)“ – врсте које су толико угрожене да могу лако нестати или изумријети ако неповољни фактори и даље наставе дјеловати.

ЛИТЕРАТУРА

1. Веck, Г. (1903-27): Флора Босне и Херцеговине и Новопазарског Санџака, 1-3. Сарајево, Београд.
2. Шилић, Ч. (1996): Списак биљних врста (Pteridophyta и Spermatorphyta) за црвену књигу Босне и Херцеговине. Сарајево.
3. Шилић, Ч. (1990): Шумске зељасте биљке. Сарајево, Београд.
4. Пањковић, Б. и др. (2003): Заштита станишта природне реткости *Eranthis hyemalis* (L.) Salisb у шуми „Багремара“ код Бачке Паланке. Заштита природе 54:29-35, Београд.

Jugoslav Brujić, Vladimir Stupar, Djordjije Milanović, Jovan Travar, Branko Pjanić

NEW FINDING PLACES OF WINTER ACONITE (*Eranthis hyemalis* /L./ *Salisb.*) IN BOSNIA AND HERZEGOVINA

Summary

Winter Aconite (Eranthis hyemalis) had been established in Bosnia and Herzegovina on a few finding places, in river Bosna basin mostly, after Beck G. These findings have not been confirmed up to the end of the previous century, so Šilić Č. categorized Winter Aconite as probably extinct species (Ex?). Meanwhile, this species has been found on 4 new places in NW part of Bosnia during last three years (Grebengrad near Krupa on Vrbas, spa Slatina near Banjaluka, spa Mlječanica at NW foot of Kozara, Brenica in Vrbas canyon); their population areas are carefully presented in the maps.

Population's size, IUCN-status in neighbor countries and the degree of the horologic and ecologic knowledge of this nice and interesting geophyte indicate a need of further researching, but demands also a change in Draft B&H Red List, proposed by Šilić, into „E“ - critically endangered species. These finding places, certainly, need suitable protection measurement.